



АДМИНИСТРАЦИЯ ГОРОДА ПЕРМИ  
ДЕПАРТАМЕНТ ЗЕМЕЛЬНЫХ ОТНОШЕНИЙ

РЕШЕНИЕ

о размещении объектов № 21-01-45-201 от 19 ИЮН 2020

г. Пермь, ул. Сибирская, 15

Департамент земельных отношений администрации города Перми в соответствии с пунктом 3 статьи 39.36 Земельного кодекса Российской Федерации, Положением о порядке и условиях размещения объектов на землях или земельных участках, находящихся в государственной или муниципальной собственности, на территории Пермского края без предоставления земельных участков и установления сервитутов, публичного сервитута, утвержденным постановлением Правительства Пермского края от 22.07.2015 № 478-п

**разрешает** ОАО «МРСК Урала» (ИНН 6671163413, ОГРН 1056604000970, место нахождения: 620026, Свердловская область, г.Екатеринбург, ул. Мамина-Сибиряка, д. 140)

**размещение объекта:** КТПП 6/0,4 кВ с оборудованием учета э/э, ОПС и ИТКЗ, КЛ 6 кВ, для электроснабжения здания с производственным и офисным помещением по адресу: Пермский край, г. Пермь, Орджоникидзевский район, ул. Васнецова, 10 (кадастровый номер земельного участка 59:01:2910323:776).

**на землях:** государственная собственность на которые не разграничена

**на срок:** бессрочно

**местоположение:** Пермский край, г. Пермь, Орджоникидзевский район, ул. Васнецова

**способ размещения объекта:** наземный

Территория, согласно схеме, расположена в зонах с особым условием использования территорий: охранный зона объектов электросетевого хозяйства, санитарно-защитная полоса водовода 2-й очереди от насосной станции 2-го подъема до врезки в водовод изоляторного завода (ОАО «Элиз») г. Перми Пермского края, приаэродромная территория аэродрома аэропорта Большое Савино.

ОАО «МРСК Урала»:

1. Соблюдать порядок использования земельных участков, установленный постановлением Правительства Российской Федерации от 24.02.2009 № 160 «О порядке установления охранных зон объектов электросетевого хозяйства и особых условий использования земельных участков, расположенных в границах таких зон»;

2. Соблюдать санитарные правила и нормативы, утвержденным

постановлением Главного государственного врача РФ от 14.03.2002 № 10 «О введении в действие Санитарных правил и норм «Зоны санитарной охраны источников водоснабжения и водопроводов питьевого назначения. СанПиН 2.1.4.1110-02»;

3. Соблюдать правила охранных зон воздушного пространства, установленные постановлением Правительства Российской Федерации от 11.03.2010 № 138 «Об утверждении Федеральных правил использования воздушного пространства Российской Федерации»;

3. В соответствии с пунктом 7(2) Положения о порядке и условиях размещения объектов на землях или земельных участках, находящихся в государственной или муниципальной собственности, на территории Пермского края без предоставления земельных участков и установления сервитутов, публичного сервитута, утвержденного Постановлением Правительства Пермского края от 22.07.2015 № 478-п, представить в департамент земельных отношений администрации города Перми в течение 1 месяца с момента размещения объектов материалы контрольной геодезической съемки размещенных объектов на бумажном и электронном носителях на безвозмездной основе.

В соответствии со статьей 20<sup>1</sup> Закона Пермского края от 14.09.2011 № 805-ПК «О градостроительной деятельности в Пермском крае» ОАО «МРСК Урала»:

Не позднее чем за 10 рабочих дней до начала строительства и (или) реконструкции безвозмездно передает в департамент градостроительства и архитектуры администрации города Перми один экземпляр копий разделов проектной документации, предусмотренных пунктом 1 части 12 статьи 48 Градостроительного кодекса Российской Федерации;

В течение 10 рабочих дней после окончания работ по строительству, реконструкции безвозмездно передать в департамент градостроительства и архитектуры администрации города Перми схему, отображающую расположение объекта и сетей инженерно-технического обеспечения, подписанную застройщиком (техническим заказчиком), с приложением текстового и графического описания местоположения границ охранной и санитарно-защитной зоны, перечень координат характерных точек границ такой зоны.

Приложение: Схема предполагаемых к использованию земель или части земельного участка на 1 л. в 1 экз.

Начальник отдела предоставления земельных участков по работе с юридическими лицами



Н.М.Санникова



# Схема предполагаемых к использованию земель или части земельного участка

**Объект:** Строительство КТПП 6/0,4 кВ с оборудованием учета э/э, ОПС и ИТКЗ, КЛ 6 кВ, для электроснабжения здания с производственным и офисным помещением по адресу: Пермский край, г. Пермь, Орджоникидзевский район, ул. Васнецова, 10 (кад. номер зем. участка 59:01:2910323:776)

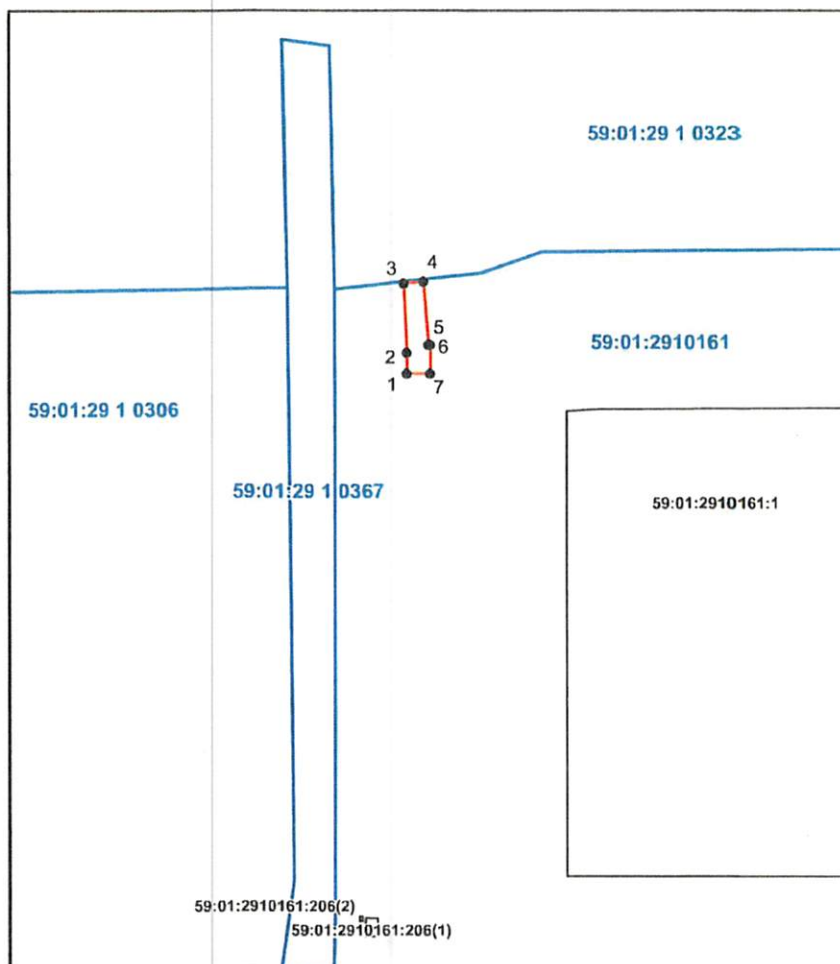
**Местоположение:** Пермский край, г. Пермь, р-н Орджоникидзевский, ул. Васнецова

**Площадь земель или части земельного участка, кв.м:** 150

**Категория земель:** Земли населённых пунктов

**Вид разрешенного использования:**

Обозначение характерных точек границ	Координаты (МСК-59), м	
	Х	У
1	529656,91	2234040,19
2	529662,57	2234040,21
3	529682,16	2234039,40
4	529682,75	2234044,90
5	529664,89	2234045,98
6	529664,90	2234046,46
7	529656,90	2234046,44
1	529656,91	2234040,19



## Условные обозначения:

- вновь образованная часть границы земельного участка
- существующая часть границы, имеющиеся в ГКН сведения
- о которой достаточно для определения ее местоположения
- граница кадастрового квартала
- обозначение ОКС по сведениям ГКН
- граница населенного пункта
- зона с особыми условиями использования территорий
- обозначение территориальной зоны
- проектируемая ВЛ
- проектируемое ППО
- 59:01:2910161 номер кадастрового квартала
- 59:01:2910161:1 номер земельного участка стоящего на ГКУ

Масштаб 1:2000

## Описание границ смежных землепользователей:

от точки 1 до точки 1 земли МО "Пермский городской округ"

Заявитель: по доверенности от ОАО "МРСК Урала"

Владимирова А.Л.

(Доверенность ПЭ-422-2020 от 13.01.2020 г.)